

INDEX

Introducció	2
Situació geogràfica	3
Marc històric	4
Metodologia	12
Descripció dels treballs i resultats obtinguts	14
Conclusions	22
Bibliografia	25
Imatges	27
Planimetria	34

INTRODUCCIÓ

El següent informe presenta els resultats obtinguts de l'estudi arqueològic/arquitectònic i documental realitzat al refugi número 977 dels carrers Pinar del Río, Jordi de Sant Jordi, Matanzas i Puerto Príncipe, situats al barri del Congrés de la ciutat de Barcelona (Barcelonès).

Els treballs han estat duts a terme per l'arqueòleg de l'empresa CODEX - Arqueologia i Patrimoni, Emiliano Hinojo García, el mes de juliol de 2006, sota la supervisió del Museu d'Història de la Ciutat de Barcelona.

La intervenció ha estat promoguda i finançada pel Districte de Sant Andreu de l'Ajuntament de Barcelona i ha estat motivada pel projecte de remodelació i condicionament que properament s'ha de realitzar al carrer Pinar del Rio.

L'objectiu d'aquesta intervenció era determinar la presència o no del refugi número 977, segons el llistat elaborat per la Junta de Defensa Passiva de Barcelona del 16 de juliol de 1938 i, en cas positiu, determinar la seva extensió, morfologia, tècnica constructiva, materials emprats, elements singulars i l'estat de conservació per establir les mesures d'actuació adients.

SITUACIÓ GEOGRÀFICA

El refugi número 977 es troba al tram del carrer Pinar del Río delimitat per les cruïlles dels carrers Jordi de Sant Jordi, al nord-oest, i la de Puerto Príncipe, al sud-est.

Aquests carrers es situen al barri del Congrés, localitzat a l'extrem occidental del districte de Sant Andreu de Barcelona. L'actual barri del Congrés és un espai delimitat pels carrers Concepció Arenal (antic camí de Dalt o Travessera), el de la Riera d'Horta (que segueix amb certa similitud el recorregut de l'antic llit d'aquesta riera), l'avinguda de Borbó (antic camí de Sant Iscle) i el passeig Maragall que, creat a l'any 1911, seguia l'antiga carretera d'Horta a Barcelona i part del torrent de la Guineu, avui el carrer de les Naves de Tolosa.

En l'actualitat, inclòs en la delimitació d'aquest barri, hi ha l'anomenat antic barri dels Indians, on es situa el refugi antiaeri, format per un conjunt d'illes de cases on, segons es diu, es van instal·lar indians que van tornar de "fer les Amèriques " entre els anys 1903 i 1904. L'Ajuntament republicà (1931-32) va urbanitzar la zona construint carrers nous però mantenint els antics noms com Pinar del Rio, Campo Florido, Puerto Príncipe, Cienfuegos, Manigua, Matanzas...

MARC HISTÒRIC

La matinada del diumenge del 19 de juliol del 1936 una part de la guarnició de Barcelona va sortir sublevada de les seves casernes, d'acord amb les instruccions que des de Pamplona havia donat el general Emilio Moral. La població ja coneixia l'aixecament de les guarnicions del Protectorat del Marroc realitzat el dia anterior. Els militants d'acció de la CNT-FAI i d'altres organitzacions d'esquerra, davant d'aquests fets, vigilaven dia i nit els moviments de les casernes. La revolta militar la va dirigir el general M. Goded, però el pla d'acció va ser obra d'un grup de joves oficials de la "Unión Militar Española" (UME), el més actiu dels quals era el capità L. López Varela, que comptaven amb l'ajut de civils d'extrema dreta, falangistes i carlins de "Renovación Española".

Els sublevats no van aconseguir cap dels objectius previstos ja que van ser vençuts amb relativa facilitat. Van ser seguits, vigilats i detinguts per les forces d'ordre públic de la Generalitat i grups d'obrers armats.

La reacció popular contra l'aixecament va ser molt àmplia i des de la nit del 18 de juliol les organitzacions obreres estaven alerta i vigilant les casernes. Quan els aixecats sortien, la matinada del 19, les sirenes de les fàbriques i dels vaixells del port no pararen de sonar. Milers de militants i d'esponanis s'anaven concentrant per lluitar contra els sublevats. Posteriorment, davant aquests fets el poble indignat pels esdeveniments va assaltar les casernes, incendiar convents i esglésies i perseguiren a tots els representants o seguidors dels ideals de l'aixecament militar.

Així doncs, la victòria de la Generalitat i dels voluntaris armats a Barcelona va produir la fi de l'alçament a Catalunya. A nivell econòmic la producció catalana va disminuir considerablement provocant en la nova economia un resultat desastrós, i les matèries primeres començaren a escassejar. Però no va ser fins l'inici dels bombardeigs que la població

catalana, i especialment la barcelonina, va sentir els horrors de la guerra d'una manera directa.

El bombardeig de la ciutat de Barcelona va servir com a camp de proves, d'experiència i de tècniques per a l'aviació italiana que després van utilitzar per la Segona Guerra Mundial. A més, es va convertir en el primer bombardeig indiscriminat d'una ciutat de reraguarda al món occidental.

Els primers atacs van ser per mar, a principis del mes de novembre del 1936, encara que van passar desapercebuts per a la població ja que van caure lluny de les costes, més tard, el 18 de gener de 1937 i el 9 i 10 de febrer van tornar atacar però gairebé no van arribar ni a les platges.

El 13 de febrer es va produir el primer bombardeig a la ciutat, es tracta d'un dels atacs més recordats per la població catalana a causa de la sorpresa i la sensació de perill que va generar. Fou des del mar, l'atac provenia dels canons del creuer italià *Eugenio di Savoia*, amb l'objectiu d'esfondrar la fàbrica de material bèl·lic Elizalde, situada entre els carrers de Còrsega i de Roselló, però les bombes van caure al barri de Gràcia i a la Diagonal. El resultat fou un total de 18 morts i les primeres destrosses a més d'una sensació generalitzada de por i indignació per part de la població.

La majoria dels bombardeigs que va patir la ciutat de Barcelona provenien de l'aire, causats per l'aviació legionària italiana amb base a Mallorca des del 1937 i, també, per la Legió Còndor. Les illes, que van caure just a l'inici de la guerra, estaven situades de forma estratègica per atacar les costes catalanes.

Els atacs a Catalunya és van multiplicar i, Barcelona va ser la ciutat que va notar més aquest increment amb un total de 194 bombardeigs fins a la seva caiguda el 26 de gener del 1939. Els atacs estaven destinats a minar la moral de la població civil i destruir la capacitat tècnica i industrial de la ciutat, atacant fàbriques o infraestructures com el port i les vies de comunicació.

A més d'aquest primer bombardeig, destaquem l'atac aeri del 16 de març de 1937, que va afectar sobretot els barris de Poble Sec i la Barceloneta, amb un resultat de sis morts i més de trenta ferits. El bombardeig del 19 de gener del 1938 va causar la mort a cent seixanta persones i més de dos-cents ferits, aquest fet va tenir una important repercussió sobre l'opinió pública internacional. Aquests dos exemples ens mostren clarament que la intensitat i crueltat dels atacs van augmentar a mesura que avançava la guerra.

El bombardeig sobre Barcelona durant el període de la Guerra Civil va causar un total de 2.800 morts i més de 4.000 a tot Catalunya i uns 7.000 ferits. Uns 2.000 edificis van ser total o parcialment derruïts, i els danys materials i psicològics que van provocar son impossibles de quantificar.

Davant de la possibilitat dels atacs aeris sobre la ciutat, a la tardor del 1936 es va crear el Servei de Defensa Passiva Antiaèria, dins de la Comissió d'Urbanització i Obres de l'Ajuntament de Barcelona, que fou presidida pel conseller regidor Manuel Muñoz Díez.

Aquesta institució, integrada per enginyers, arquitectes i altres tècnics, va encarregar-se de realitzar les primeres mesures preventives amb una important tasca de propaganda i informació sobre la necessitat i característiques que havien de tenir els refugis; control de les obres; inspeccions de baixos, soterranis, magatzems, estacions i túnels del metropolità i ferrocarril per l'adequació com a refugis; coordinació d'alarmes....

Aquest organisme va construir els primers refugis, 25 de tipus galeria de mina, edificats amb les típiques voltes catalanes, que s'havien de reaprofitar un cop finalitzés la guerra com a part del sistema de clavegueram. Aquests refugis eren molt senzills i estaven mancats d'espais de caràcter higiènic i sanitari. El pressupost es situava al voltant dels dos milions de pessetes de l'època.

D'altra banda, també es va començar a treballar en la construcció de 5 refugis de tipus cel·lular, més ambiciosos i segurs, que permetien acollir un alt nombre de persones. A més, aquests espais estaven pensats per fer-los servir posteriorment com a pàrkings, banys públics, biblioteques, sales de lectura o espais per botigues. En aquest cas el pressupost va ser de cinc milions de pessetes.

Però l'Ajuntament no podia cobrir totes les necessitats i molta gent es feien els seus propis refugis. El 9 juny del 1937 es va crear la Junta de Defensa Passiva de Catalunya destinada a l'organització i coordinació de les tasques a realitzar per protegir la població civil dels bombardeigs, amb la supervisió de la construcció dels refugis i de les seves condicions tècniques, així com la utilització de les subvencions que s'atorgaven amb aquesta finalitat.

La tasca d'aquesta institució a Barcelona es plasma en la construcció o subvenció de més de 1.400 refugis subterranis, encara que molts d'ells van ser iniciativa de grup de veïns o particulars, ja que l'acció de les autoritats i els recursos pressupostaris estaven molt limitats per les circumstàncies de la guerra.

La majoria dels refugis, sobre tot els col·lectius, tenien bancs construïts d'obra o de fusta o pedra fixats a les parets, petites habitacions destinades a lavabos, canalitzacions d'aigua i espais encastats on guardaven farmacioles, reserves d'aigua, llums de mà... i altres elements de l'equip mínim recomanat. Alguns refugis també disposaven de corrent elèctric altern o grups electrògens amb els quals s'il·luminaven durant les apagades, encara que en un principi a la majoria s'havien instal·lats fanals de petroli, que no eren recomanables ja que consumien més oxigen. L'aire s'anava renovant gràcies als pous de ventilació, forats excavats verticalment per on primer s'extreien terres i que després, un cop acabats, permetien formar corrents d'aire interns. La majoria comptaven amb diverses entrades per facilitar un ràpid accés i una evacuació

en cas d'enderrocament. Aquestes es construïen en forma de ziga-zaga per evitar que arribés la metralla de les bombes a l'interior del refugi.

Un cop finalitzada la guerra les noves autoritats van donar ordres de tapiar les portes i colmatar amb terra molts dels refugis per evitar la seva utilització com a amagatalls de persones o armament i, a més, van destruir gran part de la documentació existent.

-El projecte del refugi núm. 977 del carrer Pinar del Río

E refugi antiaeri del carrer Pinar del Río s'inclou dins dels primers 30 que l'Ajuntament de Barcelona, mitjançant el Servei de Defensa Passiva Antiaèria, va començar a construir a partir de la tardor del 1936, sota la direcció del Conseller Regidor Manuel Muñoz Díez.

D'una banda, es van iniciar uns 25 refugis del tipus galeria de mina, on s'inclou el nostre, que es caracteritzaven per ésser molt senzills sense cap mena de servei addicional. Es tracta d'una tipologia molt estesa en barris on els habitatges no presentaven una gran alçada i es podia excavar el subsòl sense perill d'ensorraments. D'altra banda, també es van construir 5 més de tipus cel·lular, amb millors mesures de seguretat i més comoditats.

Des de l'inici de la construcció dels refugis l'Ajuntament de Barcelona tenia present la seva rendibilitat posterior. En el cas dels refugis de tipus cel·lular s'havien de reaprofitar com a pàrkings, banys públics, biblioteques, sales de lectura o espais per botigues. En el nostre cas el túnel es pretenia afegir a la xarxa de clavegueres un cop acabada la guerra, com ho demostra la seva morfologia i la seva ubicació al mig i al llarg del carrer .

El conjunt dels refugis, segons la memòria de l'Ajuntament de Barcelona de l'agost de 1937¹, sumaven un total de 5000 m² aprofitables, amb una capacitat que es situava entre els 10.000 i 15.000 refugiats.

El finançament va sortir de l'Ajuntament amb un total de 7 milions de pessetes aproximadament. Pel refugi número 977 va aprovar-se un pressupost inicial de 66.228,44 pessetes per la seva construcció, però un cop acabat havia de ser mantingut pels veïns que el feien servir.

¹ Muñoz Díez, M (1937): *La tasca de l'Ajuntament de Barcelona*, Ajuntament de Barcelona, Barcelona. Fons de l'Arxiu municipal de Barcelona. Caixa 50763.

Com ja hem dit, el refugi hauria d'ésser del tipus galeria de mina, és a dir, una galeria o túnel de volta de mig punt formada per un únic corredor sense cap tipus de ramal o canvi de direcció. Presentava una longitud total de 153,40 metres que s'estenia al llarg del carrer Pinar del Río, entre les cruïlles dels carrers Jordi de Sant Jordi fins a la de Puerto Príncipe. Presentava una amplada en tot el seu recorregut de 1,80 metres i una alçada de 2,10 fins a l'arrencament de la volta i 3,00 metres en total. El refugi devia estar semisoterrat a 1,20 metres sota la cota de circulació del carrer i a una profunditat total de 5 metres.

Segons el plànol original² presentava tres accessos per facilitar-hi l'entrada i per assegurar-ne l'evacuació ràpida en cas d'obstrucció d'alguna d'elles. Aquestes es situaven a les cantonades dels tres carrers que creuaven el refugi. Per evitar l'entrada de metralla i minimitzar els efectes de les explosions en l'exterior els túnels d'accés es van projectar en forma de travesser.

Mentre les entrades situades als extrems del túnel presentaven les mateixes mesures, una llargària de 9 metres i una amplada de 2 metres, en canvi, la situada a la part central, la del carrer Matanzas, era de majors dimensions amb una longitud total de 11 metres.

La distància entre els accessos del carrer Puerto Príncipe i la de Matanzas era de 66 metres i, d'altra banda, de 47 metres entre aquesta última i la del carrer Jordi de Sant Jordi.

L'aire s'anava renovant gràcies als dos pous de ventilació, forats excavats verticalment al sostre del refugi, que permetien formar corrents d'aire interns. El primer es situa a l'extrem sud-est del túnel, concretament a la cruïlla amb el carrer Jordi de Sant Jordi, i el segon, es troba a la part central, a la

² Fons de l'Arxiu municipal de Barcelona. Caixa 50770.

cruïlla amb el carrer Matanzas. Els registres eren de planta quadrada de 10 x 10 metres amb una profunditat aproximada de 1,20 metres. Cal dir que no es va projectar cap registre a l'extrem nord-oest del refugi.

Finalment, en referència al tema de la seguretat, el Conseller Regidor M. Muñoz Diez, a l'agost del 1937, indica clarament quines eren les condicions inicials d'aquests primers refugis i les mesures correctores que s'havien de prendre: *“Cal advertir que foren projectats la major part d'ells en els primers mesos de guerra i obeeixen, per tant, al concepte elemental que llavors prevalien, respecte a una possible agressió aèria, i a més de no tenir una resistència igual als que hem construeix actualment, estan mancats de les condicions convenients de comoditat, sanitat i higenie. Hom està en estudi la correcció d'aquests defectes addicionant-hi els locals corresponents i protegint-los per mitjà d'una llosa d'explosió de formigó armat o amb un paviment d'adoquí granític damunt una fundació de formigó en massa.”*³

Com es pot observar a la planimetria original, inicialment s'havia projectat cobrir l'exterior del refugi amb 3 metres de terra per tal d'amortir el possible impacte d'una bomba, tenint en compte la poca fondària del refugi en comparació amb altres que arribaven als 10 o 15 metres de profunditat. La terra que s'utilitzava segurament s'aprofitava de la que s'extreia del subsòl durant la fase d'excavació del túnel.

³ Muñoz Diez, M (1937): op. Cit.

METODOLOGIA

En primer lloc, es va plantejar la localització del refugi antiaeri des de l'exterior, efectuant diverses rases al carrer per tal de trobar els antics accessos, situats a prop de les cantonades amb els carrers Jordi de Sant Jordi, Matanzas i Puerto Príncipe.

Posteriorment, gràcies a la informació facilitada per membres del Districte de Sant Andreu de l'Ajuntament de Barcelona i tècnics de l'empresa CLABSA, es van localitzar dues tapes de clavegueram que, situades a la cruïlla entre els carrers Matanzas i Pinar del Río, donaven un accés directe al refugi mitjançant una escala. Aquestes tapes es van instal·lar en el moment que es va construir el col·lector central d'aigües residuals del carrer Matanzas.

Per facilitar les tasques de documentació de l'interior del refugi antiaeri, operaris del Districte de Sant Andreu van instal·lar un enllumenat provisional a la part sud-oest del túnel, mentre que pel que fa a la meitat nord-est les condicions de conservació no ho van permetre i es va utilitzar un focus portàtil.

Com a resultat dels objectius plantejats en aquesta intervenció, és a dir, la localització i documentació del refugi antiaeri núm. 977, el seu estudi s'ha basat principalment en dues fonts principals: la documentació arxivística i el treball arqueològic/arquitectònic *in situ*.

Pel que fa a les fonts arxivístiques, cal destacar que a nivell general la documentació existent es troba molt dispersa i és relativament escassa. Un cop finalitzada la Guerra Civil, tots dos bàndols es van preocupar de destruir tota la informació disponible, les institucions republicanes perquè no caiguessin en mans dels nacionals, i aquests per evitar que els refugis fossin utilitzats com a amagatalls de persones o armament.

Malgrat això, encara es poden trobar alguns llistats que indiquen la ubicació dels refugis, i també còpies de documentació referent als projectes de construcció i manteniment dels refugis antiaeris. En el nostre cas, tota la informació procedeix del fons de l'*Arxiu Municipal Administratiu de Barcelona*, on també trobem força documentació sobre els bombardeigs que va partir la ciutat al llarg de la guerra.

Pel que fa a la segona font, s'ha realitzat un estudi de camp per tal de documentar la morfologia del refugi, les tècniques constructives, materials emprats, elements singulars com els espais o armaris encastats, grafitis, instal·lacions... així com la comprovació de l'estat de conservació actual de l'estructura. Aquest estudi també s'ha completat amb la comparació amb el projecte original per tal de veure els canvis que es van produir al llarg del procés de construcció.

Finalment s'ha procedir a realitzar un aixecament topogràfic, completat amb seccions i una planta de l'estructura, i la corresponent documentació fotogràfica en suport digital del seu recorregut i d'aquells elements singulars.

DESCRIPCIÓ DELS TREBALLS I RESULTATS OBTINGUTS

A continuació passem a detallar els resultats obtinguts a partir de l'estudi arqueològic i arquitectònic realitzat *in situ*. En primer lloc, farem una descripció de les característiques actuals del refugi, de les diferències documentades respecte al projecte original i del seu estat de conservació. Posteriorment farem referència a altres matèries com els materials emprats per la seva construcció, tècnica constructiva, instal·lacions i mobiliari conservats i, finalment, altres elements de caràcter singular.

Estat actual del refugi

A l'actualitat, dels 153,40 m de túnel projectat es conserven 148,71 m, mentre que els metres no conservats es van destruir com a conseqüència de la construcció del col·lector central del carrer Jordi de Sant Jordi, com comentarem més endavant. Les mesures referents a l'amplada i alçada del túnel son molt semblats al projecte original, malgrat que en algun punt poden variar mínimament.

El nivell de circulació del interior del refugi descendeix d'una cota de 37,77 msnm fins a situar-se als 32,26 msnm, amb un pendent que va del carrer Puerto Príncipe fins a Jordi de Sant Jordi. Pel que fa a la distància que es troba el túnel sota el nivell circulació del carrer, és de 1,48 metres, 0,28 m més que en el moment que es va construir.

Quant als accessos originals, actualment les tres entrades es troben tapiades amb formigó (imatges 1, 8 i 14). Aquestes feien 2,15 m d'alçada i 1,50 m d'amplada. Segons la documentació va ésser l'*Agrupació de Vialitat*⁴ qui va desenvolupar la tasca d'inutilitzar el refugi un cop finalitzada la guerra. No podem assegurar que les entrades, localitzades actualment per sota de la

⁴ *Relació de refugis antiaeris tapats per l'Agrupació de Vialitat*. Fons de l'Arxiu municipal de Barcelona. Caixa 50770

vorera, es conservin com a conseqüència, per exemple, de la instal·lació de serveis o per la construcció dels nous edificis. Per aquest motiu, es necessari un seguiment arqueològic en el moment que es realitzi qualsevol tipus de moviment de terres en aquests sectors.



Vista general del refugi des del sud-est

Dels dos pous de ventilació que preveia el projecte original, per a la renovació de l'aire, tan sols es conserva un (imatge 16), el situat a la cruïlla amb el carrer Jordi de Sant Jordi, actualment inutilitzat. Cal dir que la seva ubicació no coincideix del tot amb el plànol original ja que es troba al cantó oposat de la volta del túnel. L'altre pou de ventilació que apareix al plànol no s'ha conservat per la construcció del col·lector central del carrer Matanzas.

El refugi ha patit una sèrie de alteracions importants motivades per l'activitat constructiva realitzada a la zona al llarg dels darrers anys. Com que es tracta d'una estructura subterrània, tots els elements que han afectat al refugi estan directament relacionats amb la instal·lació de serveis públics com canonades, col·lectors...

Com ja hem comentat anteriorment, el refugi fou redescobert per casualitat durant les obres efectuades al carrer Matanzas, concretament per la instal·lació d'un col·lector d'aigües residuals. Un cop finalitzada l'obra es van construir dues entrades al túnel, a banda i banda del col·lector, que es troben perforades al carrer i tancades amb tapes de clavegueram (imatge 6). Aquestes permeten l'accés directe, mitjançant una escala, des del sostre a l'interior del refugi antiaeri, cal recordar que els tres accessos originals es troben tapiats amb formigó.

El col·lector (imatge 7) afecta considerablement l'estat de conservació del refugi. Aquest servei, construït amb maons i formigó, no arriba fins al nivell de circulació del refugi, queda a una distància aproximada d'1,20 metres. Cal dir que la seva construcció, a més d'afectar-lo, també va provocar l'abocament de materials de construcció i altres escombraries a l'interior del refugi.

També hem documentat un altre col·lector a l'alçada de la cruïlla amb el carrer Jordi de Sant Jordi. En aquest cas el servei arriba fins al terra del refugi. Per tant, no es pot accedir a la resta del túnel, encara que segurament conservaria, segons el plànol original del projecte, com a molt un parell de metres més a l'altra banda del servei.

D'altra banda, altres serveis també afecten al cantó nord-oest del refugi, es tracta de perforacions realitzades al sostre del túnel que, posteriorment, van ser tapiades amb maons. Aquestes accions han provocat l'abocament de gran quantitat de terra a l'interior de l'estructura que dificulten l'accés. També s'aprecien altres serveis com una canonada de PVC que travessa part de la volta del refugi.

Però potser l'acció que actualment esta degradant més el refugi es una fuita d'aigua neta, a l'extrem nord-oest, que ha provocat la inundació de part del túnel, en alguns punts el nivell de l'aigua acumulada pot arribar fins a un metre, creant unes condicions d'humitat molt elevades.

Els materials

Els materials emprats en la construcció del refugi antiaeri, com es pot extreure de la documentació relativa a l'autorització de l'Ajuntament de Barcelona del lliurament de materials per al refugi del carrer Pinar del Río, consistien bàsicament en “2.000 tochos nuevos, 2.300 rasillas, 12 sacos de cemento rápido, 25 sacos de cemento portland y 3 puertas de hierro”⁵

Mentre que el ciment del tipus portland i electroland es feien servir pels murs i la volta del túnel, per la seva resistència mecànica que augmenta amb el pas del temps, els maons, rajoles i ciment ràpid s'utilitzaren en la construcció dels accessos, pous de ventilació i els espais encastats.

Tècnica constructiva i acabats

La tècnica constructiva emprada en la realització d'aquest refugi és força similar a altres, i consistia a anar extraient les terres fins a formar la galeria principal. Els murs es realitzaren mitjançant la tècnica de l'encofrat amb una estructura de fusta recuperable, normalment en forma de llistons, omplint l'espai amb formigó. Un cop aquest havia pres, es treia la fusta i es col·locava el tros següent. L'operació es repetia formant la galeria per trams. D'aquesta manera la superfície es mostra llisa i només es veuen les juntes que quedaven entre operació i operació.

Les parets, amb un gruix aproximat de 0,40 metres, es troben revestides amb una capa prima de morter de color blanc, que en algunes zones no s'ha conservat pel pas del temps i, sobretot, com a conseqüència de les condicions extremes d'humitat que pateix actualment el túnel.

⁵ *Ofici autorització de lliurament. 17 de junio de 1937. Fons de l'Arxiu municipal de Barcelona. Caixa 50765.*

Instal·lacions i mobiliari

En primer lloc, trobem una sèrie de petits espais o armaris encastats disposats al llarg de tot el túnel on es guardaven aquells elements de primera necessitat com les farmacioles, llums de mà, reserves d'aigua potable... Aquests espais es situaven en llocs visible, és a dir, davant de les portes d'accés al refugi. En total en trobem quatre amb una morfologia força similar, construïts amb maons i morter.

El primer, situat davant de la porta d'accés del carrer Puerto Príncipe (imatge 2), presenta una amplada d'un metre, una profunditat de 0,80 m i pel que fa a l'alçada no s'ha pogut mesurar ja que l'estructura es troba en part colmatada amb terra procedent de les perforacions realitzades al sostre del túnel.

El segon espai encastat (imatge 5), a diferència dels altres, es troba davant de la porta d'un habitacle. La seva morfologia i composició també és diferent, presenta un prestatge que divideix l'estructura en dos compartiments. En total feia una alçada de 2 metres, una amplada d'un metre i una profunditat de 0,73 m.

El tercer (imatge 9), localitzat davant de l'accés del carrer Matanzas, presenta una alçada de 2 metres, una amplada d'1 m i una profunditat de 0,80 m. Al seu interior no es documenta cap tipus de subdivisió o prestatge.

Pel que fa al quart (imatge 15), situat davant de la porta del carrer Jordi de Sant Jordi, feia 2,15 m d'alçada i 1 m d'amplada. El seu interior presenta dos nivells: el superior, amb una alçada de 1,20 m i una profunditat de 0,70 m, i el inferior amb 0,95 m d'alçada i 0,25 de profunditat.

Dins d'aquest apartat també hem inclòs una mena de habitacle (imatge 4) situat a la part central del túnel, que no apareix en el projecte original. Es tracta d'una petita habitació de planta quadrada, de 3 x 3 m i 2 m d'alçada,

construïda amb formigó i maons. Es podria tractar de la infermeria del refugi, com es documenta en altres casos. Del seu interior destaquem la presència d'un petit pou de ventilació, situat al sostre, i d'un espai encastat localitzat al mur situat davant de la porta d'accés.

El fet que no apareguin bancs de fusta o d'obra fixats a les parets, com es documenta en altres refugis de la ciutat, indica clarament que estava mancat de qualsevol tipus de comoditat i, per tant, suposem que la gent seia al terra o portaven cadires de casa.

Segons la documentació referent a la relació de fanals instal·lats als refugis antiaeris⁶, el del carrer Pinar del Río inicialment comptava amb un total de 30 fanals sense especificar el tipus i, posteriorment, se'n van afegir 4 més del tipus de mina que procedien d'un segon fabricant. Durant la inspecció del refugi es van localitzar al sostre del refugi, aproximadament cada 10 metres, una sèrie de suports de metall que s'utilitzaren probablement com a punts d'il·luminació. Cal dir que no es va localitzar cap tipus d'instal·lació elèctrica.

A les parets del refugi també hem documentat una sèrie de claus de ferro que podrien haver estat utilitzats per sustentar algun tipus d'objecte que no s'ha conservat. Es podria tractar d'elements per sostenir cartells informatius per indicar per exemple les normes d'utilització del refugi o on es trobava la sortida. Això es reafirma amb el fet que es troben molt a prop dels accessos al túnel.

Finalment, com s'especificava a l'autorització del lliurament de materials, les tres portes d'accés des de carrer al refugi, que actualment no es conserven, eren de ferro i no de fusta com en altres casos.

⁶ *Relació de fanals instal·lats als refugis.* Fons de l'Arxiu municipal de Barcelona. Caixa 50765

Elements singulars

A l'interior del refugi hem documentat una sèrie d'elements singulars que van més enllà de les característiques morfològiques o arquitectòniques de l'estructura, ja que donen constància de la presència de la gent que el va fer servir al llarg dels atacs aeris que patir la ciutat. Es tracta bàsicament de grafitis o gravats realitzats directament a les parets que s'han conservat al llarg del temps.

Per una banda, trobem tres grafitis de caràcter polític referents a sindicats, es tracta de les lletres que formen l'acrònim de sindicats, que són: CNT (imatge 12), FAI-CNT (imatge 13) i UGT (imatge 10). D'altra banda, també hem documentat una inscripció que fa referència a una consigna política: UHP⁷ (imatge 11).

Aquest conjunt de grafitis es localitzen al sector sud-est del refugi, entre la porta d'accés del carrer Matanzas i la del carrer Jordi de Sant Jordi. Aquestes inscripcions podrien indicar la zona on es situaven durant els bombardeigs els representants o membres d'aquestes associacions. El procés de construcció del refugis antiaeris va ser liderat bàsicament per les associacions de veïns, sota la supervisió de la Junta de Defensa Passiva, però també van participar activament les organitzacions sindicals de l'època.

Finalment, també destaquem la trobada d'una inscripció on es pot llegir la següent data: 24-11-1936 (imatge 3), que es situa a la meitat nord-oest del túnel, mot a prop de la porta d'accés del carrer Matanzas. Aquesta data podria fer referència al moment de construcció de l'estructura ja que, com hem

⁷ "Unión de Hermanos Proletarios", es tracta d'una consigna simbolitzada en l'aliança obrera subscrita per la *Federación Socialista Asturiana*, *Unión General de Trabajadores* i la *Confederación Regional del Trabajo* de Astúries, Lleó i Palència de la CNT, al febrer de 1934. La consigna fou idea d'Amador Fernández, destacat dirigent socialista. A aquesta aliança es van sumar al poc temps les dues organitzacions trotskistes existents: el *Bloque Obrero y Campesino* i la *Izquierda Comunista* de Manuel Grossa. La consigna fou adoptada pels revolucionaris a la Revolució d'Octubre de 1934, buscant representar la unitat d'acció del proletariat asturià i les seves diverses tendències. Més tard fou una proclama habitual del bàndol republicà i els seus defensors a la Guerra Civil.

comentat anteriorment, el refugi antiaeri del carrer Pinar del Río es va començar a construir a partir de la tardor del 1936.

No descartem el fet que es conservin més grafitos o gravats però les condicions d'humitat del refugi i la poca il·luminació fan que no siguin fàcils de localitzar.

CONCLUSIONS

Els treballs realitzats al carrer Pinar del Río del barri de Congrés de la ciutat de Barcelona han donat un resultat positiu, ja que s'han assolit els objectius plantejats per la intervenció quant a la localització i documentació del refugi antiaeri.

La seva troballa, com en molts altres casos, es deu a la casualitat i al record de la seva existència per part dels veïns que el van fer servir. En el nostre cas, a més a més, un cop finalitzades unes obres efectuades a la cruïlla amb el carrer Matanzas es van construir dos accessos, de tipus clavegueram, per accedir a l'interior del túnel, per la qual cosa no va ésser necessari perforar des de l'exterior.

El refugi número 977, segons els llistats del 16 de juliol de 1938 elaborats per la Junta de Defensa Passiva de Barcelona, es va projectar per la seva posterior utilització com a col·lector d'aigües residuals o claveguera un cop finalitzada la guerra i és per aquest motiu que es localitza a la part central del carrer. Ens trobem davant d'un túnel molt senzill tant a nivell arquitectònic, no presenta cap tipus de ramificació, com pel que fa al mobiliari o instal·lacions que recomanava la Junta de Defensa Passiva.

Com ja hem comentat anteriorment, el refugi es va construir en els primers mesos de guerra, quan encara no es tenia cap tipus d'experiència sobre la magnitud i efectes dels bombardeigs i, per tant, les condicions de comoditat, sanitat i higiene així com la seva resistència a un atac aeri no eren del tot satisfactòries.

Actualment el refugi conserva una longitud de 148,71 m, una amplada de 1,8 m i una alçada de 3 m. Es tracta d'una galeria o túnel de volta de mig punt formada per un únic corredor construït mitjançant la tècnica de l'encofrat. Els materials emprats bàsicament van ser ciment del tipus portland, electroland, ràpid, maons i rajoles.

Pel que fa als elements arquitectònics presentava tres accessos, actualment tapiats amb formigó, localitzats mot a prop de les cruïlles amb els carrers Jordi de Sant Jordi, Matanzas i Puerto Príncipe. També destaquem la localització d'un dels dos pous de ventilació que es contemplaven al projecte original.

El poc mobiliari i instal·lacions localitzats indiquen clarament que es tractava d'un espai amb poques comoditats, com també es pot observar amb la manca de banquetes o seients per als refugiats. Només hem documentat quatre espais o armaris encastrats i un petit habitacle destinats a l'emmagatzematge dels productes o eines bàsiques per a la supervivència. També s'han localitzat els suports pels fanals, situats al sostre, que permetien la il·luminació del refugi.

Com a elements significatius destaquem la troballa de diversos grafitos de caràcter polític referents a sindicats com la FAI-CNT o la UGT o la consigna UHP, així com la inscripció d'una data (24-11-1936) que probablement feia referència al moment de construcció de l'estructura.

Dels aproximadament 1400 refugis antiaeris registrats a Barcelona uns 344 es situaven al districte novè, on es localitza el número 977. Es tracta del districte amb més refugis, però cal tenir en compte que també era el de major extensió territorial. A les proximitats del refugi en trobem d'altres als carrers P. Secchi, Torrent de Parellada, Filatures, Ramon Albó i Martí Molins que també corresponen als 25 primers refugis de tipus galeria de mina construïts per la Junta de Defensa Passiva a la tardor del 1936.

D'aquest tipus d'estructura defensiva cal destacar la innovació tecnològica que van significar davant d'un tipus de guerra inèdita fins aleshores on els atacs sobre la població civil, concretament a les ciutats situades a la reraguarda, es van realitzar per primera vegada a Barcelona. La seva eficàcia per salvar vides no es posa en dubte així com el moviment veïnal i associatiu que va suposar la construcció i manteniment d'aquest refugi.

El creixement urbanístic de la ciutat i la millora de les infraestructures de serveis han anat posant al descobert una realitat que, tot i coneguda, havia restat en l'oblit. Per tant, es necessari l'estudi d'aquestes estructures i la seva conservació, i no només per coincidències amb dates significatives com l'aniversari del començament de la guerra, sinó pel seu valor històric i patrimonial incalculable.

En aquests moments l'obertura del refugi antiaeri pel públic en general és força complicat pel tipus d'accés, com ja hem comentat anteriorment, i per l'estat de conservació, malgrat no es força dolent, les filtracions d'aigua l'han inundat en part. A més, cal destacar la presència de sediment o abocaments de terres procedents de les perforacions realitzades al sostre de l'estructura per a la instal·lació de serveis.

Finalment, a partir d'aquestes dades, i tenint en compte la situació del refugi, el més recomanable seria la desviació dels nous serveis que s'han d'instal·lar per tal que no afectin l'estructura. També es necessari un control de qualsevol tipus de moviment de terres que es realitzi als llocs on es situen els accessos originals, actualment localitzats per sota de la vorera.

BIBLIOGRAFIA

-BESOLÍ MARTÍN, A. (2003): "Los refugios antiaéreos de Barcelona: pasado y presente de un patrimonio arcano", Revista Internacional de la Guerra Civil (1936-1939), Ebre, núm. 38, Barcelona, pp. 181-202.

-Defensa Pasiva Antiaérea. Refugios. Instrucciones elementales para la protección contra los ataques aéreos con bombas explosivas e incendiarias (1937): Barcelona: Ajuntament de Barcelona.

-GALERA, M.; ROCA, F.; TARRAGÓ, S.: Atlas de Barcelona. Barcelona 1982.

-MONTLLÓ I BOLART, J. (2004): "Testimonis arqueològics i patrimonials de la Guerra Civil a Catalunya", Mnemòsine, nº 1, Barcelona, pp. 35-48.

-Muñoz Diez, M (1937): *La tasca de l'Ajuntament de Barcelona*, Ajuntament de Barcelona, Barcelona.

-PUJADÓ I PUIGDOMÈNECH, J. (1998): Oblits de reraguarda: els refugis antiaeris a Barcelona (1936-1939), Barcelona, Publicacions de l'Abadia de Montserrat.

-Reglamento de Defensa Pasiva (1937): Barcelona: Junta Local de Defensa Pasiva de Barcelona.

-ROBLES SÁNCHEZ, P. (2001-2002): "Sant Andreu, objectiu de guerra. Els refugis antiaeris", Finestrelles, nº 12, Barcelona, pp. 125-139.

-SOBREQUÈS i CALLICÖ, J (dir.). Historia de Barcelona. Ajuntament de Barcelona. 1992.

-V.V.A.A.: Història de Barcelona. Enciclopèdia Catalana. Barcelona 1995.

-VILLARROYA I FONT, J. (1981): El bombardeigs de Barcelona durant la Guerra Civil (1936-1939). Barcelona. Publicacions de l'Abadia de Montserrat.

-VILLARROYA I FONT, J.; PUJADÓ I PUIGDOMÈNEC, J.; POWLES, V. (2002): El Refugi 307 i el Poble Sec. 1936-1939, Barcelona, Ajuntament de Barcelona-Districte de Sants-Montjuïc.

IMATGES DIGITALS

- 1-Detall de la porta d'accés tapiada del carrer Puerto Príncipe.
- 2-Detall de l'espai o armari encastrat situat davant de la porta d'accés del carrer Puerto Príncipe.
- 3-Detall de la inscripció de la data 24-11-1936.
- 4-Detall de la porta d'accés a l'habitable.
- 5-Detall de l'espai o armari encastrat situat davant de la porta d'accés a l'habitable.
- 6-Detall d'una de les tapes de clagueveram que donen accés al refugi.
- 7-Vista general del col·lector central del carrer Matanzas.
- 8-Detall de la porta d'accés tapiada del carrer Matanzas.
- 9-Detall de l'espai o armari encastrat situat davant de la porta d'accés del carrer Matanzas.
- 10-Detall del grafit del sindicat UGT.
- 11-Detall del grafit de la consigna política UHP.
- 12-Detall del grafit del sindicat CNT.
- 13-Detall del grafit del sindicat FAI-CNT.
- 14-Detall de la porta d'accés tapiada del carrer Jordi de Sant Jordi.
- 15-Detall de l'espai o armari encastrat situat davant de la porta d'accés del carrer Jordi de Sant Jordi.
- 16-Detall del pou de ventilació situat a l'extrem sud-est del refugi.



Imatge 1



Imatge 2



Imatge 3



Imatge 4



Imatge 5



Imatge 6



Imatge 7



Imatge 8



Imatge 9



Imatge 10



Imatge 11



Imatge 12



Imatge 13



Imatge 14



Imatge 15

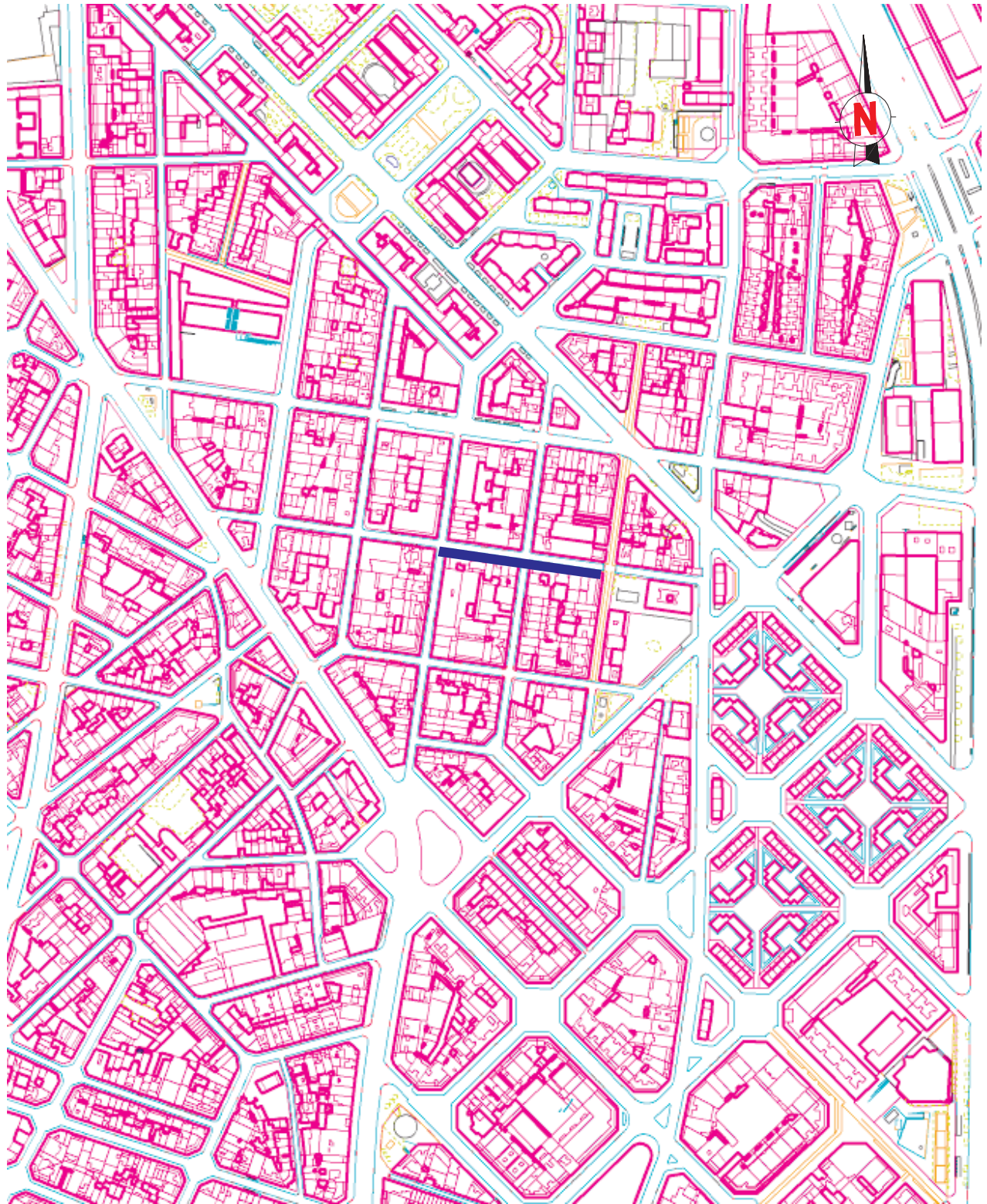


Imatge 16

PLANIMETRIA

INVENTARI PLANIMETRIA

- 1-Plànol situació del refugi respecte al parcel·lari. E 1:5000.
- 2-Plànol de la planta i secció del projecte original del refugi. E 1:500
- 3-Plànol del projecte original de les entrades dels carrers Puerto Príncipe i Jordi de Sant Jordi. E 1:100
- 4-Plànol del projecte original de l'entrada del carrer Matanzas. E 1:100
- 5-Plànol original de la secció dels registres dels carrers Puerto Príncipe, Jordi de Sant Jordi i Matanzas i detall del sistema de protecció del refugi. E 1:100
- 6-Plànol de la planta actual del refugi. E 1:500
- 7-Plànol de la secció longitudinal (B-B') actual del refugi. E 1:500
- 8-Plànol de la secció longitudinal (B-B') actual del refugi. E 1:100
- 9-Plànol de la secció transversal (A-A') actual del refugi. E 1:50
- 10-Plànol de situació dels elements singulars. E 1:500



CODEX
ARQUEOLOGIA I PATRIMONI

DIN A3 Escala: 1:5000

INTERVENCIÓ

C/ Pinar del Río
Barcelona (Barcelonès)



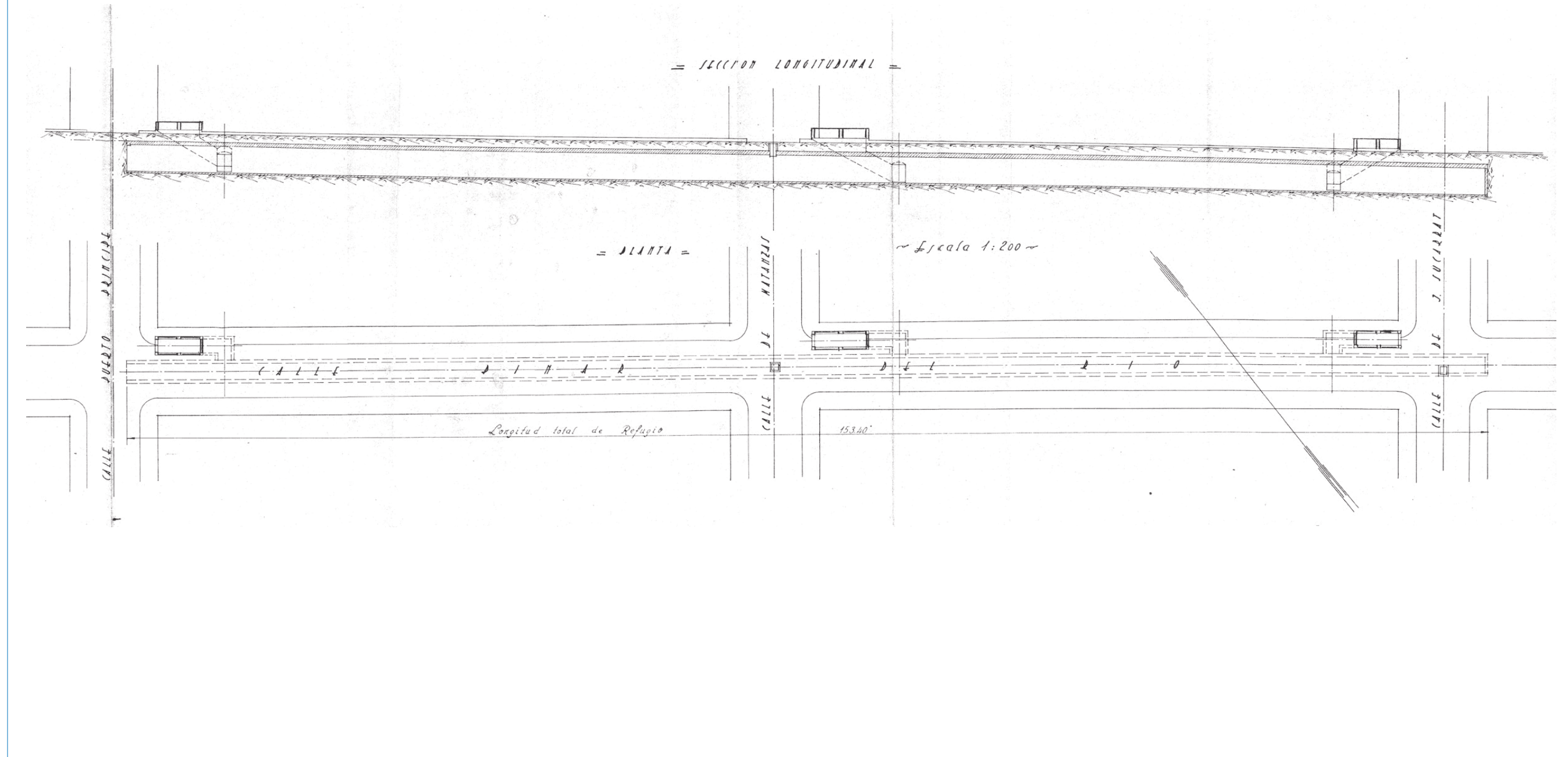
NOM DEL PLÀNOL

Situació jaciment

Data: Juliol 2006

Núm.

1



DIRECCIÓ ARQUEOLÒGICA

Emiliano Hinojo

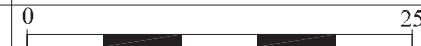
Arxiu Municipal Administratiu de Barcelona

CODEX
ARQUEOLOGIA I PATRIMONI

DIN A3 Escala: 1:500

INTERVENCIÓ

C/ Pinar del Río
Barcelona (Barcelonès)



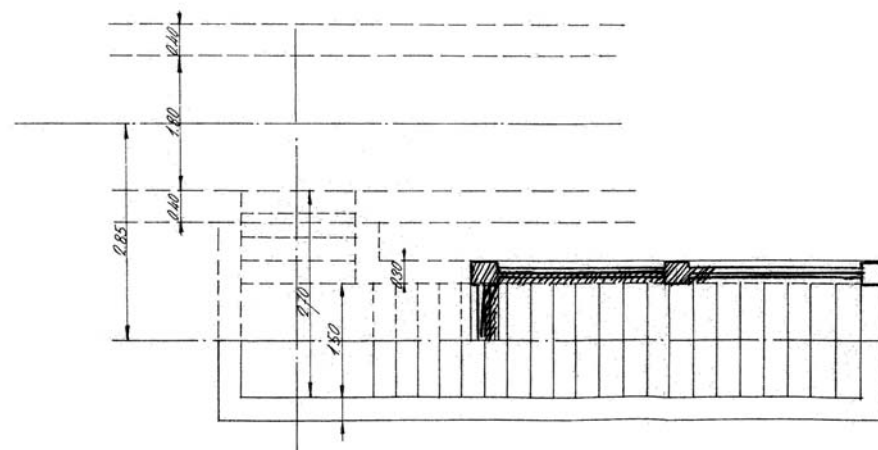
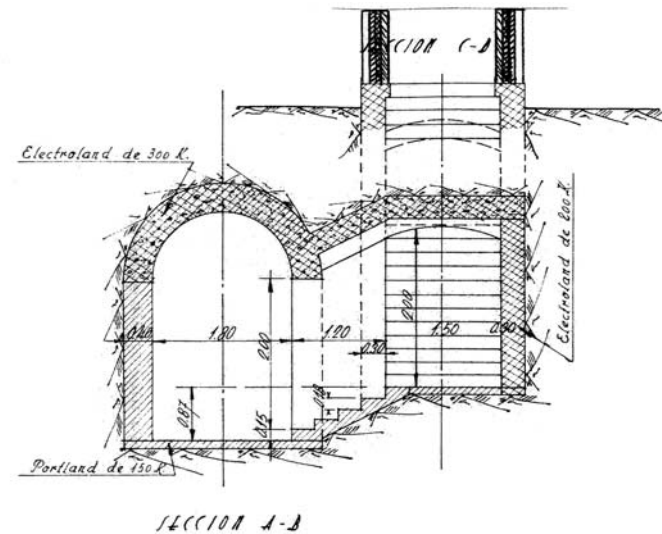
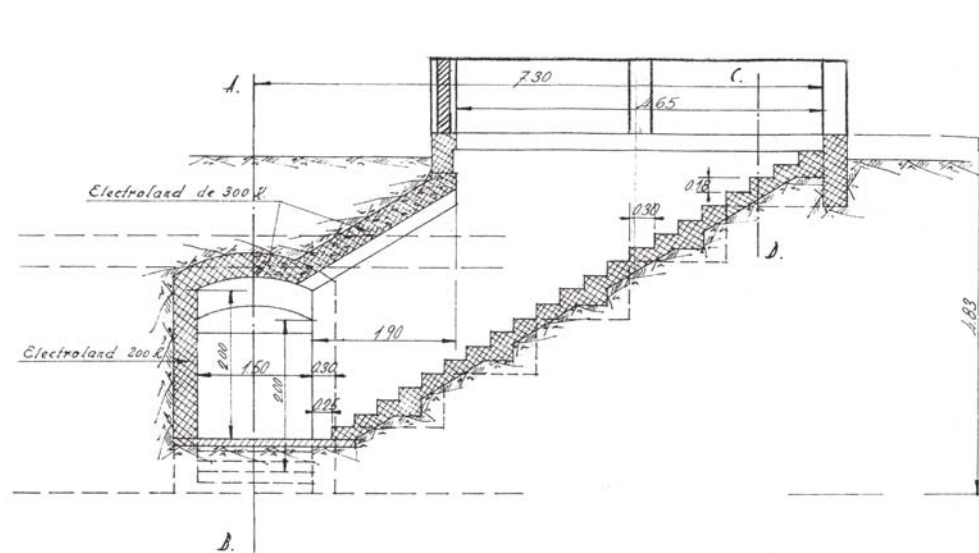
NOM DEL PLÀNOL

Plànol projecte original

Data: Juliol 2006

Núm.

2



DETALL DE LES ENTRADES
DELS CARRERS PUERTO PRÍNCIPE
I JORDI DE SANT JORDI

DIRECCIÓ ARQUEOLÒGICA

Emiliano Hinojo

Arxiu Municipal Administratiu de Barcelona

CODEX
ARQUEOLOGIA I PATRIMONI

DIN A3 Escala: 1:100

INTERVENCIÓ

C/ Pinar del Río
Barcelona (Barcelonès)



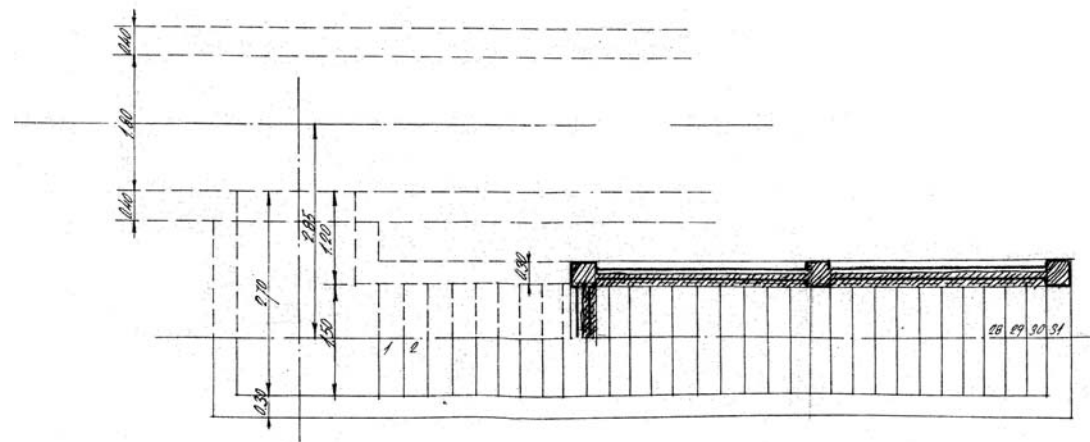
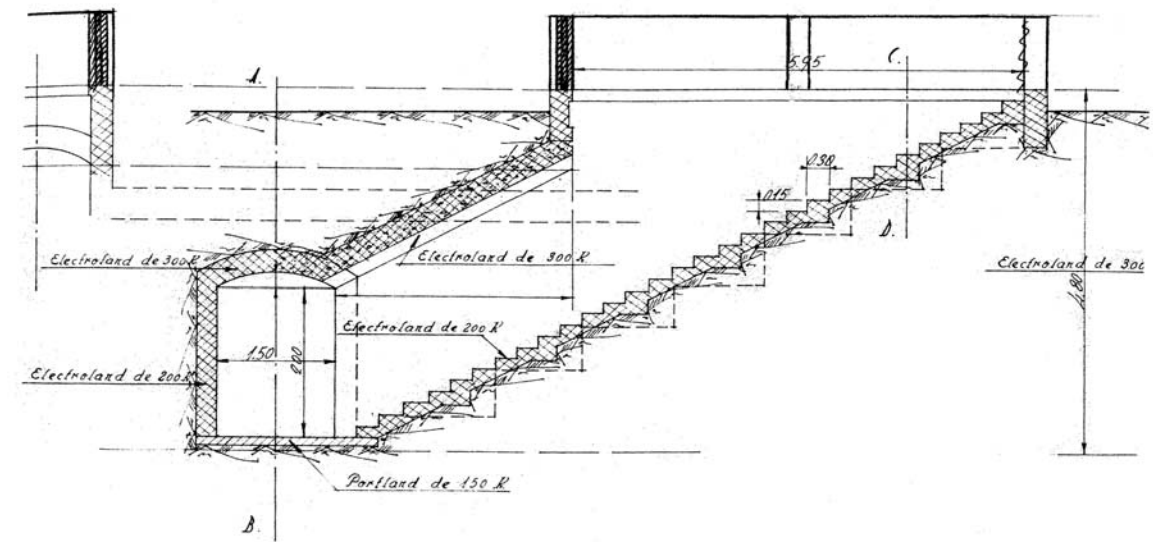
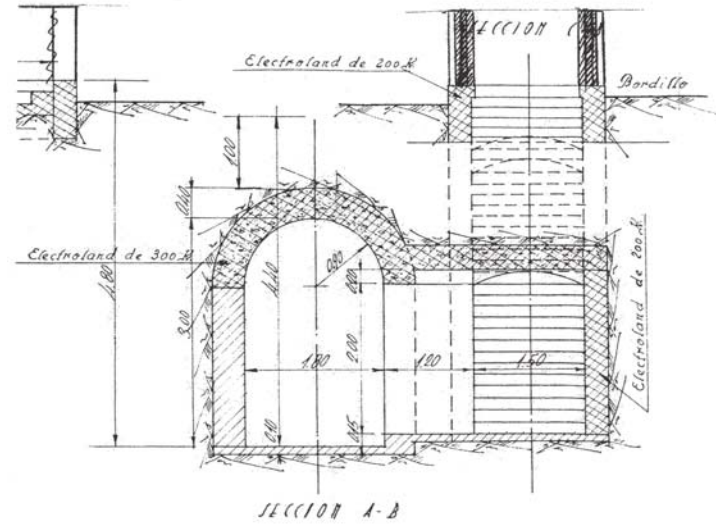
NOM DEL PLÀNOL

Plànol projecte original

Data: Juliol 2006

Núm.

3



DETALL DE L'ENTRADA
DEL CARRER MATANZAS

DIRECCIÓ ARQUEOLÒGICA

Emiliano Hinojo

Arxiu Municipal Administratiu de Barcelona

CODEX
ARQUEOLOGIA I PATRIMONI

DIN A3 Escala: 1:100

INTERVENCIÓ

C/ Pinar del Río
Barcelona (Barcelonès)

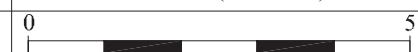
NOM DEL PLÀNOL

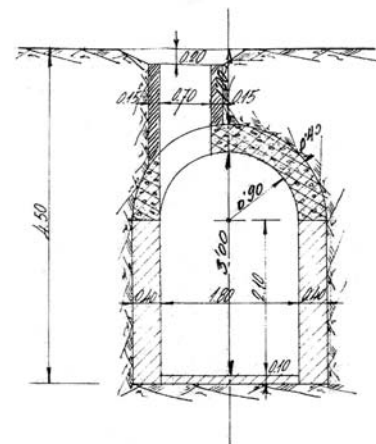
Plànol projecte original

Núm.

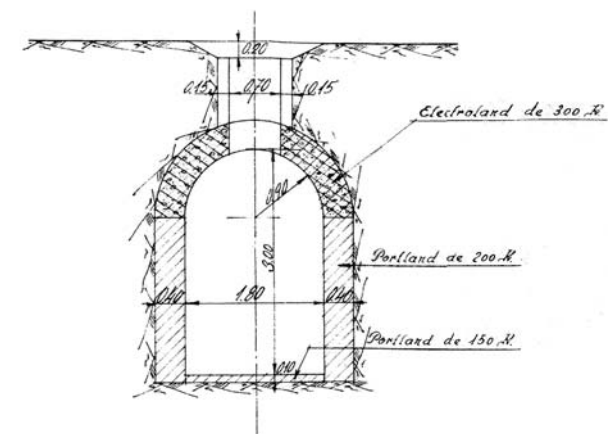
4

Data: Juliol 2006

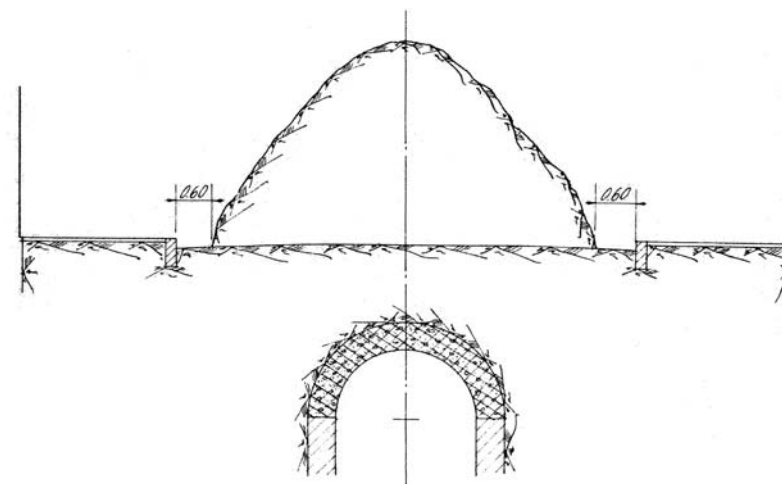




SECCIÓ DELS REGISTRES DELS
CARRERS PUERTO PRÍNCIPE I
JORDI DE SANT JORDI



SECCIÓ DEL REGISTRE DEL
CARRER MATANZAS



SISTEMA DE PROTECCIÓ DEL REFUGI

DIRECCIÓ ARQUEOLÒGICA

Emiliano Hinojo

Arxiu Municipal Administratiu de Barcelona

CODEX
ARQUEOLOGIA I PATRIMONI

DIN A3 Escala: 1:100

INTERVENCIÓ

C/ Pinar del Río
Barcelona (Barcelonès)

0 5

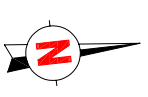
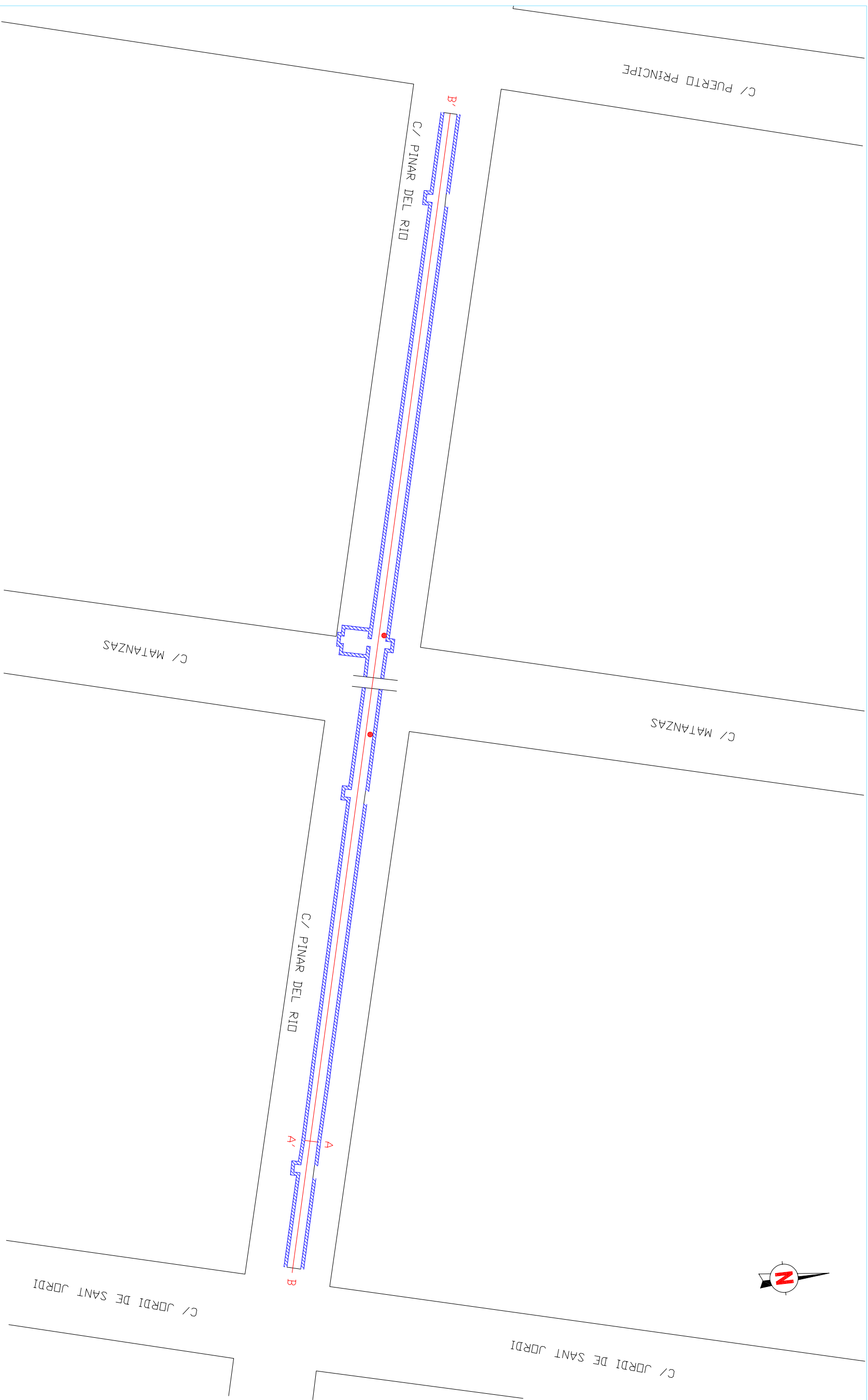
NOM DEL PLÀNOL

Plànol projecte original

Data: Juliol 2006

Núm.

5



DIRECCIÓ ARQUEOLÒGICA

Emiliano Hinojo

AUTORS

Mario Granollers



DIN A3 Escala: 1:500

INTERVENCIÓ

Refugi antiàeri C/ Pinar del Rio
Barcelona (Barcelonès)

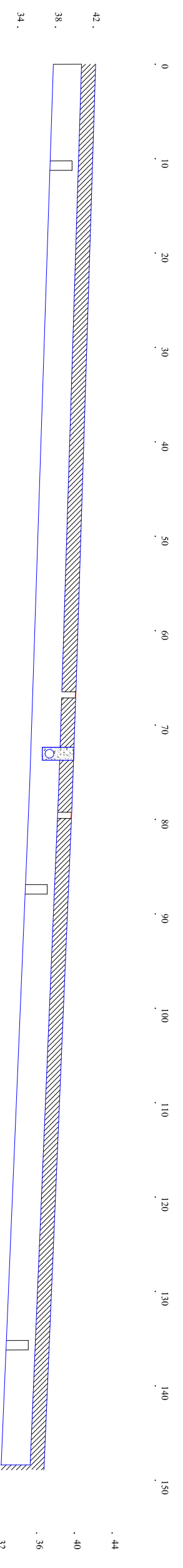
NOM DEL PLÀNOL

Plànol de situació
del refugi en el parcelari

Núm.

6

Data: Juliol 2006



DIRECCIÓ ARQUEOLÒGICA

Emiliano Hinojo

AUTORS

Mario Granollers



DIN A3 Escala: 1:500

INTERVENCIÓ

Refugi anti-aeri C / Pinar del Rio
Barcelona (Barcelonès)

NOM DEL PLÀNOL

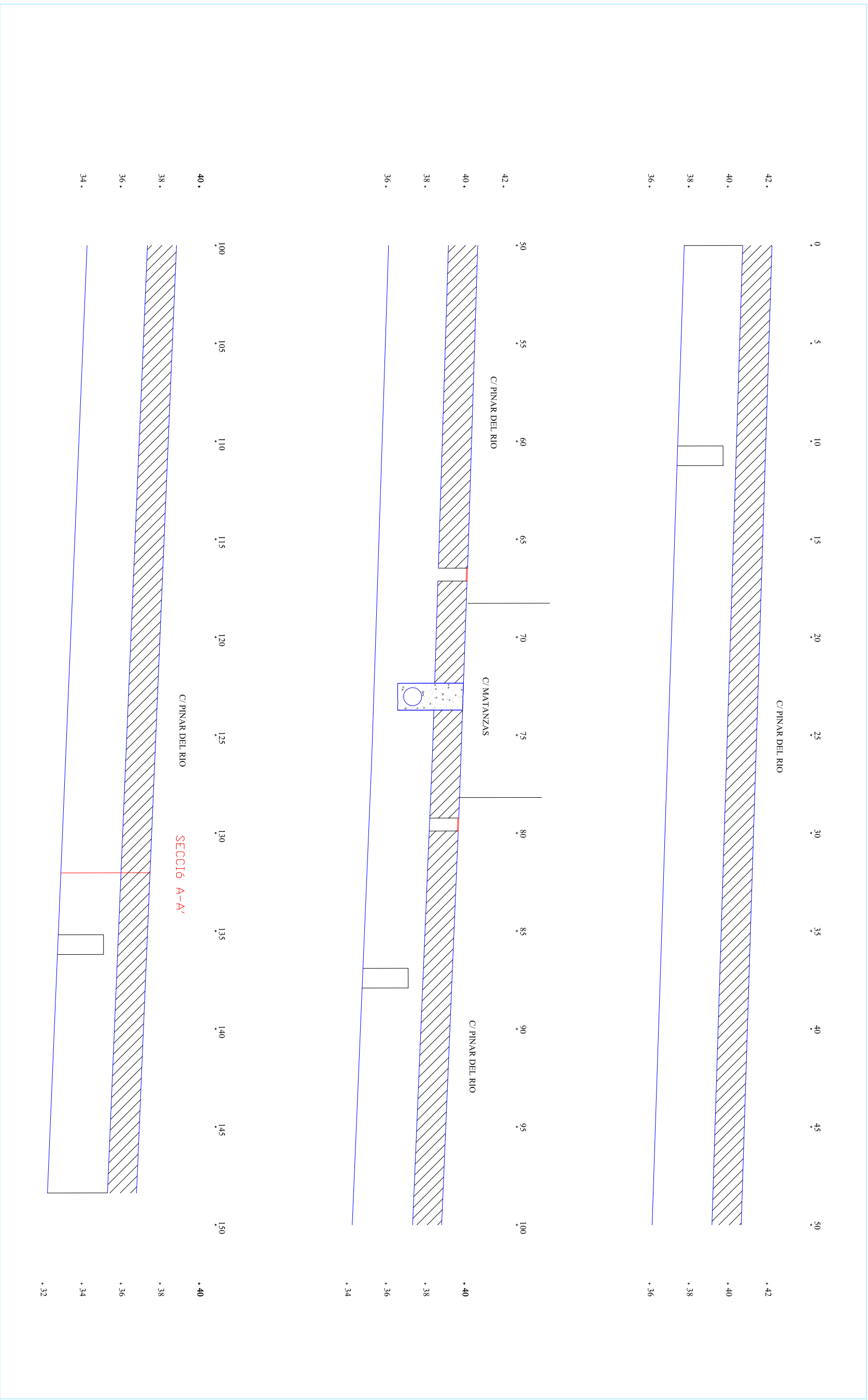
Secció longitudinal B-B'

Núm.

7

0 25

Data: Juliol 2006



DIRECCIÓ ARQUEOLÒGICA

Emiliano Hinojo

AUTORS

Mario Granollers



DIN A3 Escala: 1:200

INTERVENCIÓ

Refugi antiaeri C/ Pinar del Rio
Barcelona (Barcelonès)

NOM DEL PLÀNOL

Secció longitudinal B-B'

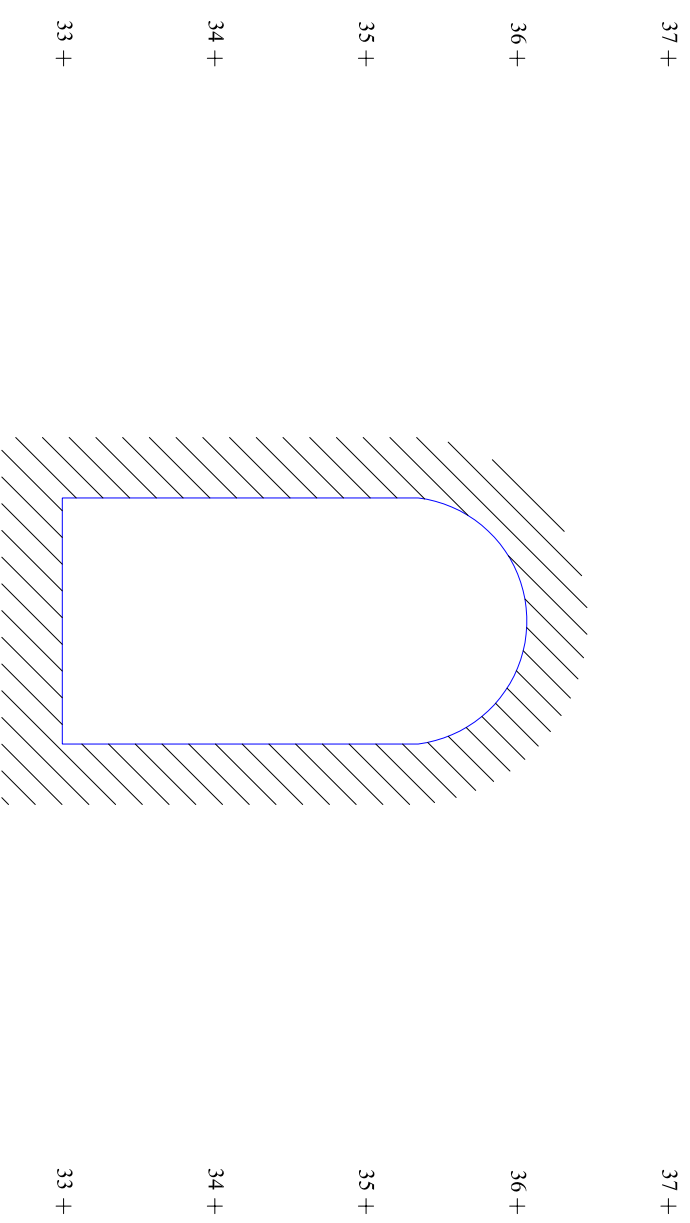
Núm.

8

Data: Juliol 2006

0 + 1 + 2 + 3 + 4 + 5 +

C/ PINAR DEL RIO



DIRECCIÓ ARQUEOLÒGICA

Emiliano Hinojo

AUTORS

Mario Granollers

OCODEX
ARQUEOLOGIA I PATRIMONI

DIN A3 Escala: 1:50

INTERVENCIÓ

Refugi antiaeri C/ Pinar del Rio
Barcelona (Barcelonès)

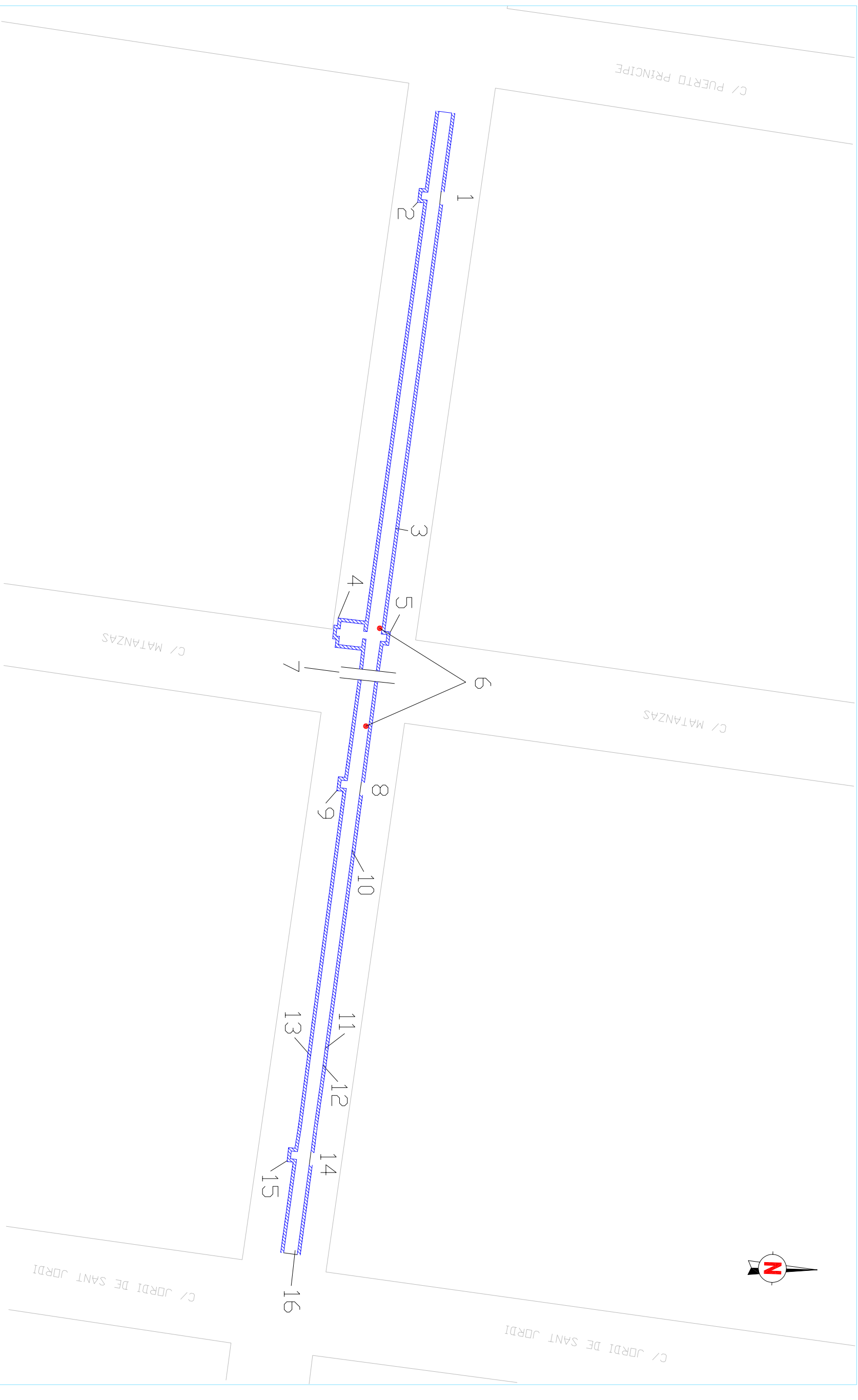
NOM DEL PLÀNOL

Secció transversal A-A'

Núm.

9

Data: Juliol 2006



DIRECCIÓ ARQUEOLÒGICA

Emiliano Hinojo

AUTORS

Mario Granollers

OCODEX
ARQUEOLOGIA I PATRIMONI

INTERVENCIÓ

Refugi antiaeri C/ Pinar del Rio
Barcelona (Barcelonès)

NOM DEL PLÀNOL

Plànol de situació
elements singulars

Núm.

10

DIN A3 Escala: 1:500



Data: Juliol 2006